

# マクロ経済動向分析4・5月

輸入額が10年3か月ぶりの高い伸び、  
貿易では他国間協調を強調

慶應義塾大学  
駒形哲哉研究会

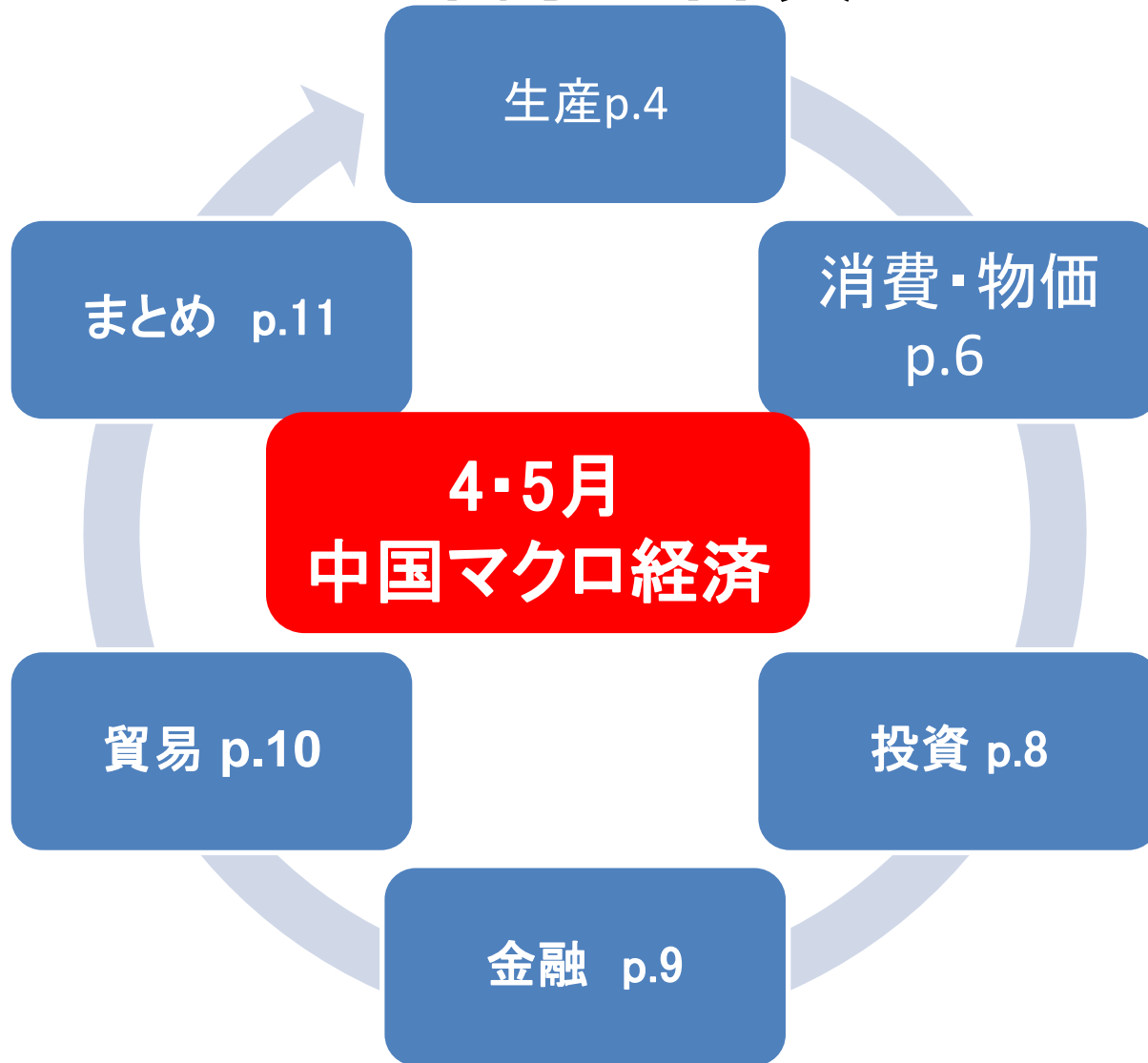
# 1. 4・5月のポイント

2021年第1四半期の国内総生産（GDP）は、前年同期比18.3%増加し、四半期の統計で遡ることができる1992年以降で最高の伸び率となった。

4月の輸入は2210億ドルで前年同期比43.1%増となり、約10年ぶりの高い伸びを記録した。G7サミットでは中国に対するけん制を強めた。

第7回人口センサスの調査結果によると香港、マカオ、台湾を除く総人口は14億1177万8724人で、前回調査を行った2010年からの年平均の人口増加率は0.53%となった。

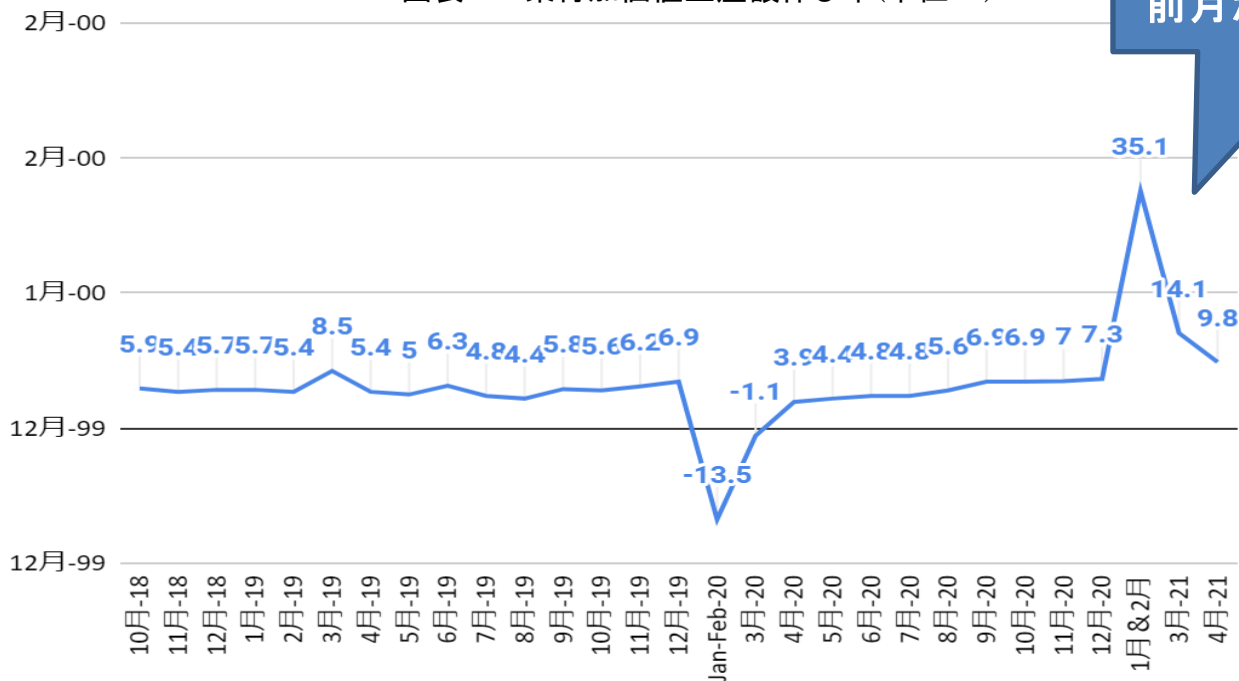
## 2. 今月の目次



# 3.生産

## 第1四半期GDP18.3%増、4月鉱工業9.8%増、 雇用回復の遅れ、半導体不足が景気先行きに影響も

図表1:工業付加価値生産額伸び率(単位:%)



前月から4.3ポイント低下

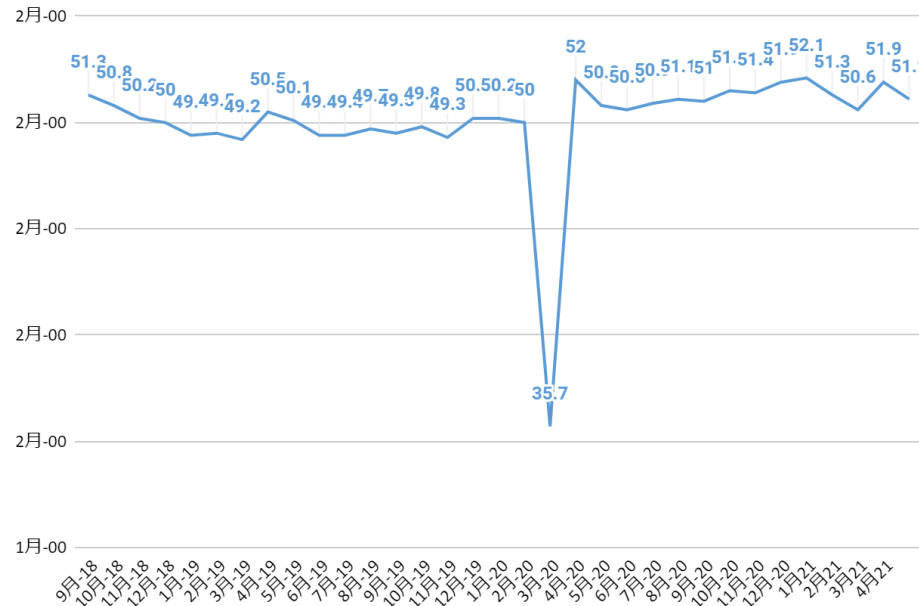
(出所)国家统计局より作成

4月の工業付加価値生産額は9.8%増となり、1-3月より下げ幅が増加した。設備投資を含む固定資産投資や輸出が下支えし、国内外の需要が底堅いパソコンなどの生産が好調だった。

# 3.生産

## 第1四半期GDP18.3%増、4月鉱工業9.8%増、 雇用回復の遅れ、半導体不足が景気先行きに影響も

図表2:製造業購買担当者景気指数(PMI)



前月から0.8ポイント低下

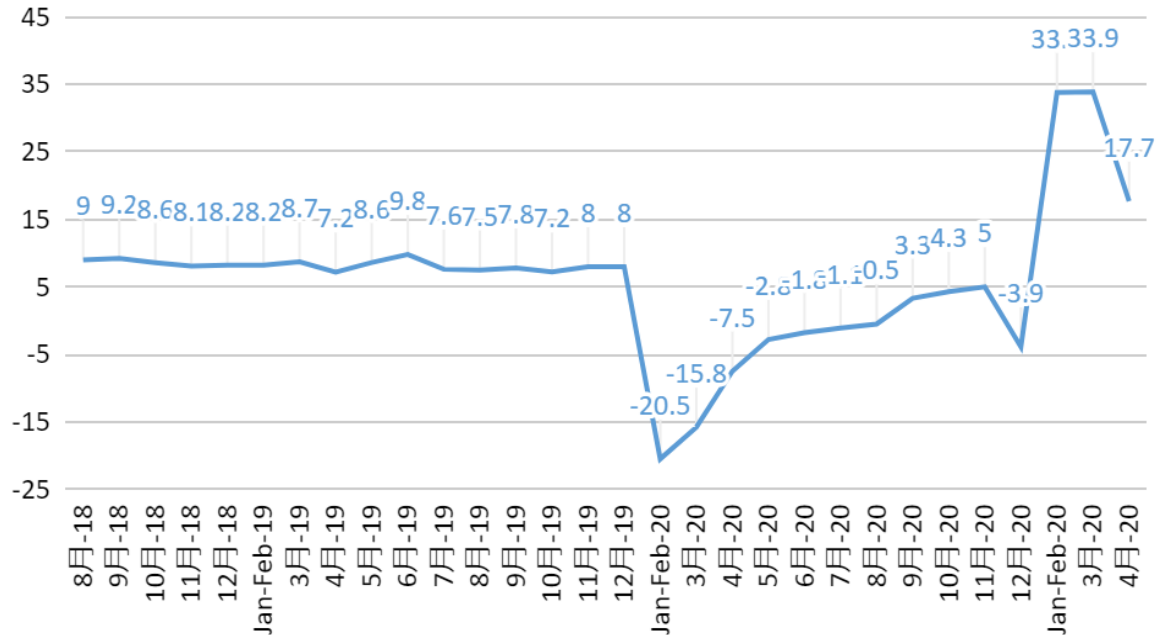
(出所)国家统计局より作成

4月の製造業購買担当者景気指数(PMI)は51.1となり、前月からは0.8ポイント下降した。半導体やコンテナ不足、輸送費の上昇などが製造業の景況感に影を落としている。

# 4.物価・消費

## 資源高が悪影響も、消費指数は全体的に上昇

図表3: 社会消費品小売総額伸び率(単位:%)



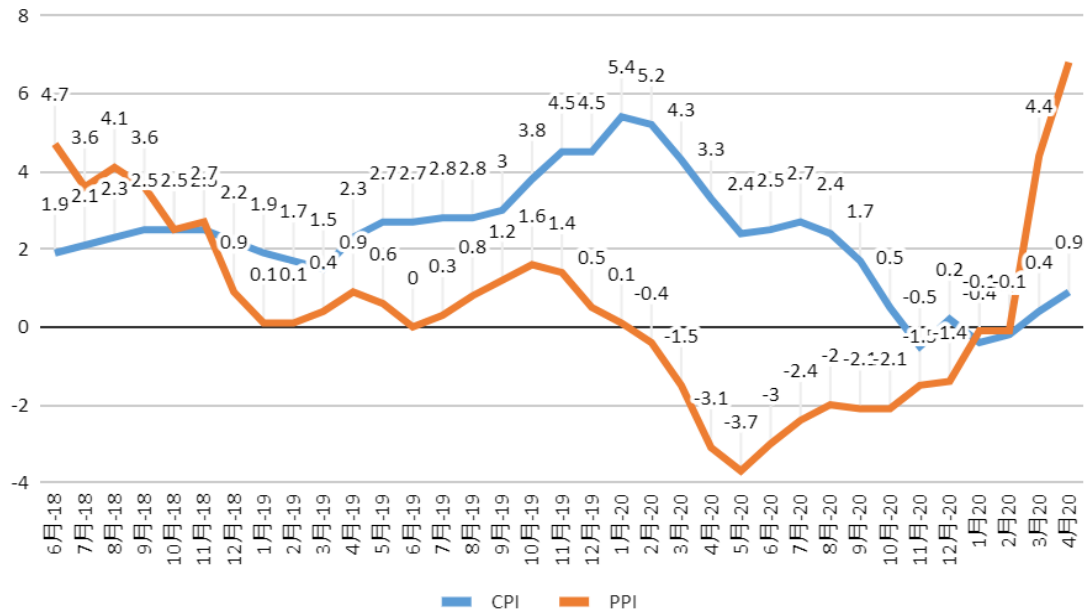
前月から16.5  
ポイント低下

4月の社会消費小売総額は3兆3152億元で前年同月比17.7%増、都市部で1.0%増、農村部で0.7%増となった。

# 4.物価・消費

## 資源高が悪影響も、消費指数は全体的に上昇

図表4: 消費者物価指数(CPI)及び生産者物価指数(PPI)(単位:%)



前月から2.4ポイント  
上昇

前月から0.5ポイント  
上昇

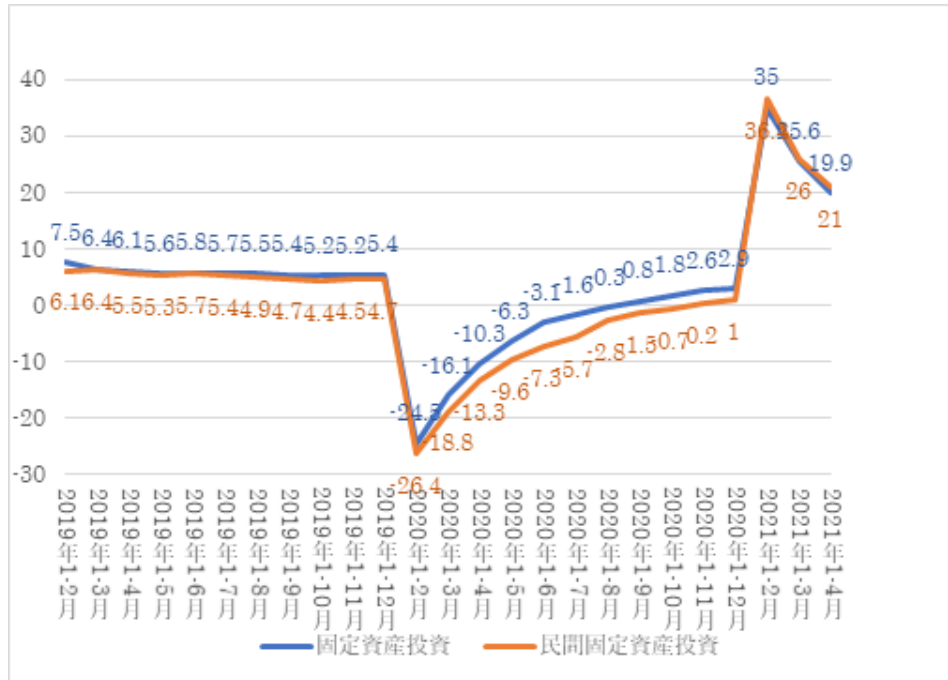
(出所)国家統計局より作成

4月の消費者物価指数(CPI)は前年同月比0.9%増で先月より0.5ポイント上昇した。4月の卸売物価指数(PPI)は前年同月比6.8%増で先月より2.4ポイント上昇し、4カ月連続の上昇となった。

# 5.投資

## 固定資産投資は安定回復、ハイテク投資最大市場に

図表5:固定資産投資及び民間固定資産投資伸び率(単位:%)



(出所)国家统计局より作成

固定資産投資:前年同期から19.9ポイント増加

民間固定資産投資:前年同期から21ポイント増加

2021年1-4月の固定資産投資は前年同期比19.9%の増加となった。



# 6.金融・財政

## 新規銀行融資は予想以上に減少し、 マネーサプライ伸び率は21カ月ぶりの低水準

図表6:通貨供給量(M2)の伸び率(単位:%)



(出所)国家統計局より作成

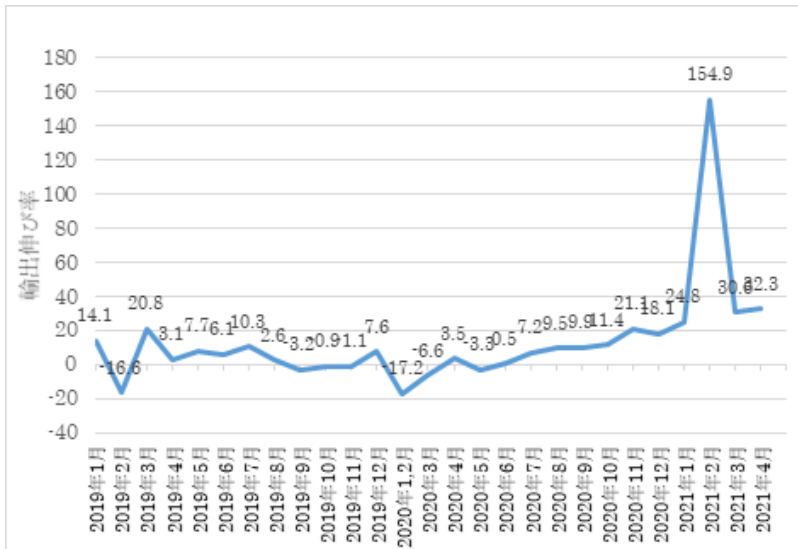
前月から1.3ポイント下落

2021年3月のマネーサプライ(M1)は、前年同月比7.1%増加の61兆6100億円で、4月は前年同月比6.2%増加し60兆5400億円であった。

# 7.貿易

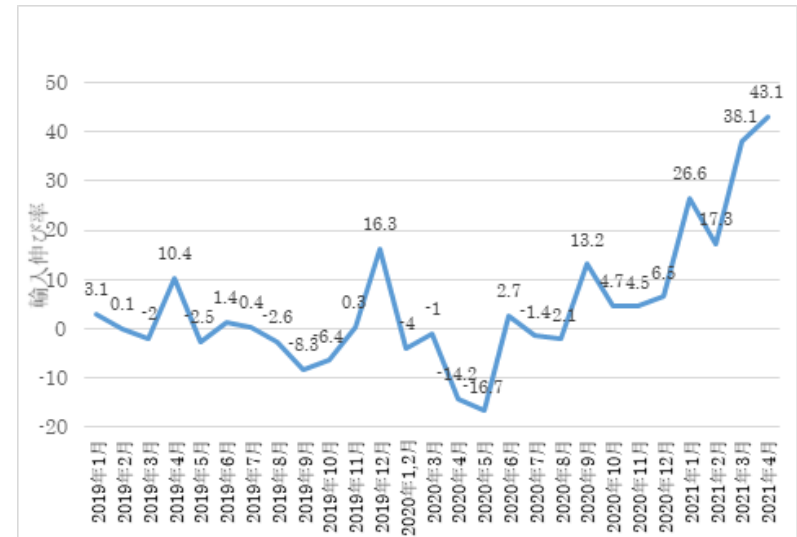
## 経済正常化により輸出入堅調となるも、対中包囲網強固に

図表7: 輸出の伸び推移(単位:%)



(出所)海関総署より作成

図表8: 輸入の伸び推移(単位:%)



(出所)海関総署より作成

3月の輸出入総額は4685億ドルとなり、前年同月比34.2%増となった。  
4月の輸出入総額は4850億ドルとなり、前年同月比37%増となった。

# 4・5月のまとめ

## 生産

- ・ 新型コロナの感染拡大を受けた前年の反動でGDP 成長率は前年同期比18.3%増と、1992年以降最高の伸びとなった。一方で4月のPMIは2か月ぶりの悪化、鉱工業生産指数も3月から伸びが鈍化した。

## 物価・消費

- ・ 1～4月までの累計社会消費小売総額は13兆8373億元となり、コロナウイルスの影響があった前年と比べて29.6%と大きく伸びを見せた。

## 投資

- ・ 2021年1-4月の不動産投資は前年同期比19.9%増となり、インフラ投資は前年同期比18.4%増であった。ハイテク投資市場での存在感を増した。

## 金融

- ・ 中国人民銀行が5月20日発表した2021年5月の最優遇貸出金利は1年物が3.85%であり、1年1カ月連続で据え置いた。人民銀行は景気が安定的に回復していると総括した。

## 貿易

- ・ 第一四半期の貿易額は、輸出入ともに過去最高を記録した。4月に入ると輸入が大きく伸びた。対外関係では、欧米との政治経済関係の溝が深まった。